

# Préservation des espèces prot

Formation des commissaires-enquêteurs d'Alsace

2 septembre 2015



Ressources, territoires et habitats  
Énergie et climat  
Prévention des risques  
Développement durable  
Infrastructures, transports et mer

Présent  
pour  
l'avenir

Ministère de l'Écologie, de l'Énergie, 1  
du Développement durable et la Mer

[WWW.developpement-durable.gouv.fr](http://WWW.developpement-durable.gouv.fr)

# *Pourquoi faut-il préserver la biodiversité ?*

---

1. Car les espèces sont uniques, irremplaçables et interdépendantes (mécanisme d'effet « cascade »)
2. Car la biodiversité permet au vivant de s'adapter aux changements
3. Car la biodiversité assure de nombreux « services », auxquels il est difficile et coûteux de suppléer (approvisionnement, régulation, caractère social)

# Plan

---

1. Contexte réglementaire
2. Un outil de protection de la biodiversité : le PNA
3. Dérogation espèces protégées

# 1. Contexte réglementaire

---

Origine de la réglementation des espèces protégées :

- Loi de 1976 sur la protection de la Nature :
  - Statut d'intérêt général reconnu pour la protection des espaces naturels, paysages et espèces
  - Instauration du principe de la protection et de l'établissement de listes d'espèces animales et végétales sauvages protégées

# 1. Contexte réglementaire

---

- L411-1 et L411-2 Code de l'Environnement :
  - fixent les principes de protection des espèces et prévoient l'établissement de listes d'espèces protégées dans le droit français

## **Espèces protégées = espèces visées par les arrêtés ministériels**

1982 : Liste des espèces végétales protégées sur l'ensemble du territoire français métropolitain

1988 : Liste des espèces de poissons protégées sur l'ensemble du territoire français national

2007 : Liste des mammifères terrestres protégés sur l'ensemble du territoire français et les modalités de leur protection

Vertébrés menacés d'**extinction** en France : arrêté du 9 décembre 2009

<http://inpn.mnhn.fr/reglementation/protection/listeProtections/national>

# 1. Contexte réglementaire

---

Arrêté « flore » interdit :

- Détruire, colporter, mettre en vente, vendre, acheter ou utiliser tout ou partie des spécimens sauvages
- Pour certaines espèces : destruction seulement, ramassage ou récolte, utilisation, transport

Arrêtés « faune » interdisent :

- Destruction, capture, enlèvement, mutilation de **spécimens** d'espèces protégées
- **Perturbation intentionnelle** d'espèces protégées
- Pour certaines espèces : Destruction, altération ou dégradation d'**habitats** d'espèces protégées

 Spécimens ≠ individus, terme défini dans chaque arrêté ministériel

Ex. Oiseaux => tout œuf ou tout oiseau vivant ou mort, ainsi que tout produit obtenu à partir d'un œuf ou d'un animal

# 1. Contexte réglementaire

---

Sanctions encourues si non respect des articles L 411-1 et 2 :

- 1 an d'emprisonnement,
- 15 000 euros d'amende

Sanctions doublées dans un Parc National ou une Réserve Naturelle

La réglementation en matière d'espèces protégées ne s'est pas durcie, au contraire :

- jusqu'en 2006 : dérogations possibles seulement pour projets à des fins scientifiques
- A partir de 2007 : possibilité pour d'autres projets

→ Assouplissement de la réglementation mais renforcement de son application

# 1. Contexte réglementaire

---

Les 3 critères pour pouvoir déroger à la protection stricte :

*Modalités de dérogation à l'article L411-2*

1. que le projet réponde à l'un des cinq objectifs :

- Intérêt de la protection de la biodiversité
- Pour prévenir dommages aux cultures, élevages,...
- Pour la santé, la sécurité publique, ou d'autres raisons impératives d'intérêt public majeur, y compris de nature sociale ou économique
- A des fins de recherche et d'éducation
- Pour permettre le prélèvement ou la détention d'un nombre limité de spécimen

2. qu'il n'y ait **pas d'autre solution satisfaisante** de moindre impact ;

3. que la dérogation ne nuise pas au **maintien**, dans un **état de conservation favorable**, des **populations** des espèces concernées [...]



# 1. Contexte réglementaire

---

Articulation avec les autres procédures :

- Réglementation espèces applicable pour tout projet, en tout lieu, indépendamment des autres autorisations ou approbations
- Etudes d'impacts :
  - Source principale des demandes de dérogations (analyse des enjeux espèces)
- Natura 2000 :
  - EI N2000 ne porte que sur espèces et habitats d'intérêt communautaire
  - Les espèces « Natura 2000 » ne sont pas toujours à plus fort enjeu que les espèces protégées « nationales »
- ZNIEFF et autres zonages de porter à connaissance
  - Indiquent l'existence d'enjeux sur un territoire pour lesquels il faut analyser si un projet peut les impacter

## 2. Un outil de protection de la biodiversité : le PNA

---

Aires protégées, Natura 2000, Trame Verte et Bleue, plans d'actions,...

Préservation des espèces végétales et animales les plus menacées : mise en place d'actions spécifiques et volontaires pour restaurer leurs populations et leurs habitats

Les **plans nationaux d'actions (PNA)** sont des outils stratégiques qui visent à assurer le maintien ou le rétablissement dans un état de conservation favorable d'espèces menacées

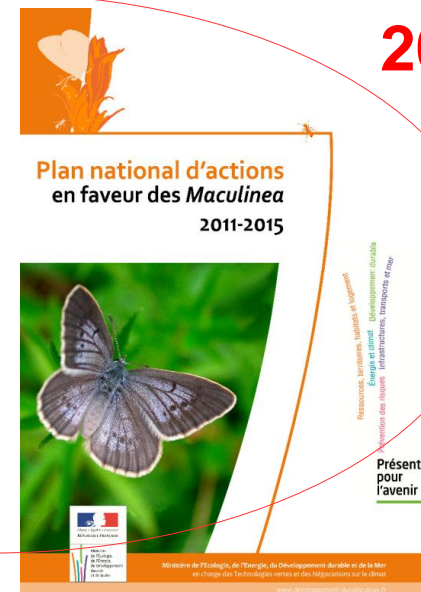
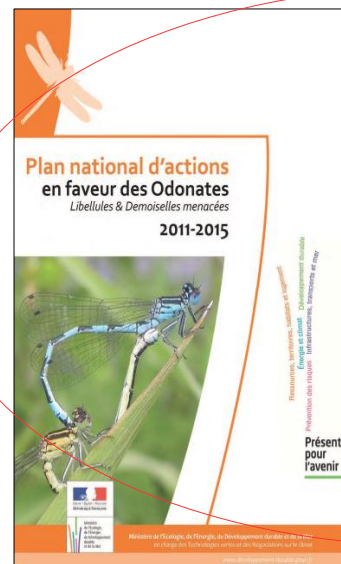
## 2. Un outil de protection de la biodiversité : le PNA

---

Objectifs d'un PNA :

- Organiser un suivi cohérent des populations
- Mettre en œuvre des actions coordonnées favorables à la restauration de ces espèces ou de leurs habitats
- Informer les acteurs concernés et le public
- Faciliter l'intégration de la protection des espèces dans les activités humaines et dans les politiques publiques

# 2. Un outil de protection de la biodiversité : le PNA



2015



## 2. Un outil de protection de la biodiversité : le PNA

Version 8

Janvier 2015

**Guide de prise en compte d'espèces animales  
faisant l'objet d'un Plan régional d'actions  
dans les projets d'aménagements en Alsace.**

### **Espèces concernées :**

Milan royal (*Milvus milvus*)

Pie-grièche à tête rousse (*Lanius senator*)

Pie-grièche grise (*Lanius excubitor*)

Crapaud vert (*Bufo viridis*)

Pélobate brun (*Pelobates fuscus*)

Sonneur à ventre jaune (*Bombina variegata*)

Ressources, territoires, habitats et logement  
Énergies et climat Développement durable  
Prévention des risques Infrastructures, transports et mer

Présent  
pour  
l'avenir



Direction Régionale de l'Environnement, de l'Aménagement et du Logement

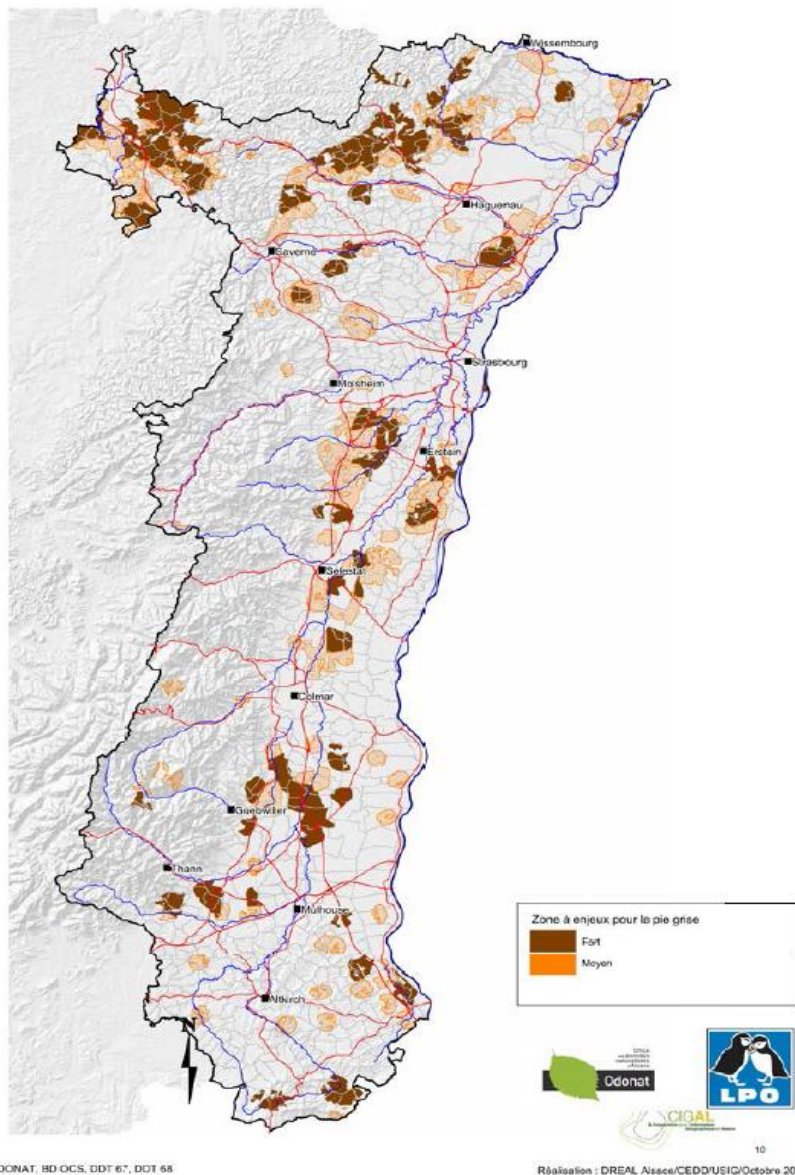
ALSACE

Production d'outils pédagogiques et visuels :

- fiches de présentation des espèces,
- cartographies des zones à enjeux,
- logigrammes d'instruction,
- éléments constitutifs d'un dossier de demande d'autorisation,
- modalités d'évitement, de réduction et de compensation.



### Cartes à enjeux - Pie grièche grise



Sources : DREAL Alsace, IGN, ODDONAT, BD OCS, DDT 67, DDT 58

## Les plans régionaux d'actions en Alsace



### Pie-grièche grise

*Lanius excubitor* (Linné, 1758)

Famille : Lanidés

### Statuts de protection

Protection nationale Arrêté du 29/10/09

### Directive Oiseaux

Convention de Berne      Annexe 2

## Statuts de menace (Listes rouges UICN)

Alsace (2013) En danger critique

France (2011)	En danger
---------------	-----------

Monde (2012)	Non menacée
--------------	-------------

Espèce déterminante ZNIEFF\*



Campagnol des champs, proie empaalée

### Description

La Pie-grièche grise mesure environ 25 cm et son envergure est de 30 à 35 cm. Le dessus du corps est gris et le dessous blanc. La queue et les ailes ont une dominante noire, additionnée de blanc. La tête est pourvue d'un large bandeau noir. En Alsace, on ne peut la confondre qu'avec la Pie-grièche à poitrine rose, qui est d'apparition très occasionnelle dans la région.

## Biologie et Ecologie

La Pie-grièche grise est une migratrice partielle. Au moins une partie de la population alsacienne doit être sédentaire. Elle est renforcée en hiver par des oiseaux venus de Scandinavie, d'Allemagne et d'Europe centrale.

L'espèce niche dans un milieu semi-ouvert composé de prairies, pâtures, haies, bosquets, vergers et arbres isolés. Elle s'accommode aussi des coupes forestières. Une densité de 5 à 10 arbres ou perchoirs par hectare, espacés en moyenne de 30 m est particulièrement appréciée pour la chasse à l'affût. Une bonne répartition des perchoirs est un facteur très important car les oiseaux doivent pouvoir exploiter au mieux leur territoire de chasse. Dans le nord-est du Bas-Rhin, en Alsace Bossue et dans le pays de Hanau, elle se reproduit dans les vergers traditionnels à hautes tiges.

En hiver, l'espèce fréquente les mêmes types de milieux mais on la trouve également dans les rieds, là où subsistent des haies et prairies. En période de reproduction, un couple occupe 20 à 100 ha. En hiver, les oiseaux sont généralement solitaires et la taille du territoire est plus vaste. Elle s'étend parfois à plus d'un km<sup>2</sup> de paysages ouverts (prairies surtout) entrecoupées de vergers, bosquets, buissons, alignements d'arbres, etc.

Le nid, parfois dissimulé dans une boule de gui, est construit par le couple en une à deux semaines, à une hauteur de 2 m dans un buisson, de 4 à 6 m dans un arbre fruitier ou de 8 à 15 m dans un arbre plus imposant. Les 4 à 8 œufs (rarement 7) sont pondus parfois dès fin mars, mais c'est autour de la mi-avril que le pic se produit. En cas d'échec, des pontes de remplacement sont possibles jusqu'en juin. L'incubation dure 17 jours et les jeunes quittent le nid à l'âge de 18 à 21 jours.

La Pie-grièche grise chasse à l'affût les micromammifères, et notamment le campagnol des champs (*Microtus agrestis*). Lorsque les rongeurs sont rares, elle chasse les petits passereaux en les coursant à la manière d'un épervier. Lézards, amphibiens et invertébrés (coléoptères, orthoptères, hyménoptères, etc.) sont aussi capturés. Les grosses proies sont souvent empalées sur une épine ou un fil de fer barbelé, ou coincées dans une fourche d'arbuste.



Habitat de reproduction de la Pie-grièche grise

\*ZNIEFF : Zone naturelle d'intérêt écologique, faunistique et floristique

Prévalence	[Orange bar spanning all months]											
Perte	[White bar]			[Orange bar]						[White bar]		
Conversion	[White bar]				[Orange bar]				[White bar]			
Développement des jeunes	[White bar]				[Orange bar]				[White bar]			
Mois	janv.	fév.	mars	avr.	mai	juin	juil.	août.	sept.	oct.	nov.	déc.

Cycle annuel de la Pie-grièche grise

# 3. *Dérogation espèces protégées*

---

1. **Dépôt** du dossier par le pétitionnaire en préfecture
2. Transmission à la DREAL pour **instruction**
3. Rédaction d'un **avis** sur le dossier, demande éventuelle de **compléments** au demandeur
4. Consultation du **CSRPN** si dossier flore
5. Transmission du dossier et de l'avis technique de la DREAL au ministère en charge de l'écologie pour consultation du **Conseil National de la Protection de la Nature**
6. Transmission par le ministère de l'**avis consultatif du CNPN** au préfet

# 3. *Dérogation espèces protégées*

---

7. **Consultation du public** : mise en ligne sur le site de la DREAL des dossiers et formulaire CERFA (15 jours)
8. Rédactions des **arrêtés de dérogation**
9. Signature arrêtés par les **préfets de département ou le ministre**

Accompagnement possible des MO et BE par la DREAL en amont des dépôts de dossiers

Réforme en cours sur la consultation CNPN / CSRPN



# 3. *Dérogation espèces protégées*

---

## Éléments de base de la dérogation

- Toutes les espèces protégées impactées doivent être incluses :
  - Spécimens, habitat de repos ou de reproduction, perturbation intentionnelle
  - Les compensations seront justifiées espèce par espèce, éventuellement par cortège/milieu
- Analyse des impacts, comme une EI classique :
  - Tous impacts temporaires ou permanents, directs, indirects, induits
  - Besoin de quantifier les impacts
  - Aucun groupe taxonomique ne doit être négligé

# 3. *Dérogation espèces protégées*

---

- Objectifs de l'argumentation du dossier de dérogation :
  - Démontrer que l'impact est inévitable
  - Démontrer qu'il est minimisé
  - Quantifier et qualifier les impacts résiduels
  - Proposer des compensations à la hauteur de ces impacts
- Exemples :
  - Protection des milieux aquatiques par le déplacement du profil en long d'une infrastructure
  - Création de mare
  - Mise en place d'un plan de gestion de l'habitat d'une espèce protégée
  - Financement d'un programme de recherche

# 3. Dérogation espèces protégées

- Listes rouges = indicateur de référence pour suivre l'évolution de la biodiversité.
- Elles visent à dresser un bilan objectif du degré de menace pesant sur les espèces à une échelle donnée.
- Actualisation des LR Alsace :
- <http://odonat-alsace.org/liste-rouge>

## Les catégories UICN utilisées en Alsace

Espèces ayant disparu en Alsace :



Espèces menacées  
(= inscrites en Liste rouge) :



Espèces quasi-menacées  
( proche de rejoindre les espèces menacées):



Espèces qui présentent un faible risque de disparition :



Espèces aux données insuffisantes pour évaluer leur risque de disparition :



Espèces pour lesquelles la méthodologie n'est pas applicable (introduites, occasionnelles, etc.) :




D'après les Guides UICN 2001 & 2003.

Les acronymes standards correspondent à la dénomination des catégories en anglais :

RE = Regionally Extinct, CR = Critically Endangered, EN = Endangered, VU = Vulnerable, NT = Near Threatened, LC = Least Concerned, DD = Data Deficient, NA = Not Applicable.

### 3. Dérogation espèces protégées

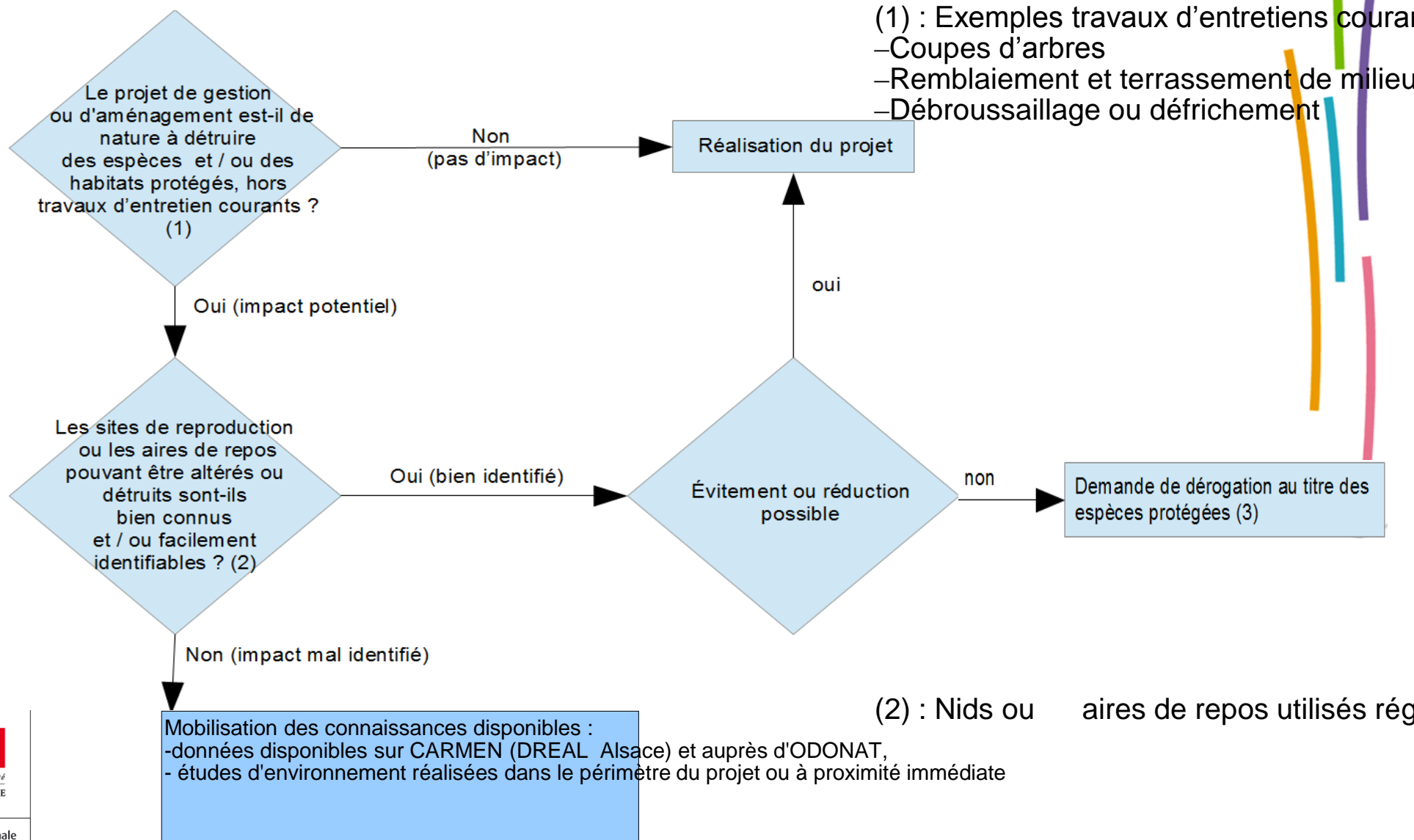
Espèces animales protégées et habitats d'espèces animales protégés*							
Nature des impacts  Période d'intervention	Destruction, enlèvement, mutilation, capture de spécimen		Perturbation intentionnelle de spécimen		Destruction, altération ou dégradation de l'habitat utilisé ou utilisable au cours des cycles successifs de reproduction ou de repos de cette espèce, dans l'aire de déplacement naturel des noyaux de populations existants		
					Nid permanent d'oiseau et gîte à chiroptère	Autre site de reproduction et aire de repos	
	Espèce LRR	Espèce non LRR	Espèce LRR	Espèce non LRR		Espèce LRR	Espèce non LRR
Pendant la période de reproduction							
Hors période de reproduction							

-  Pas de demande de dérogation dans la mesure où des mesures d'évitement et de réduction efficaces sont mises en œuvre.
-  Demande de dérogation

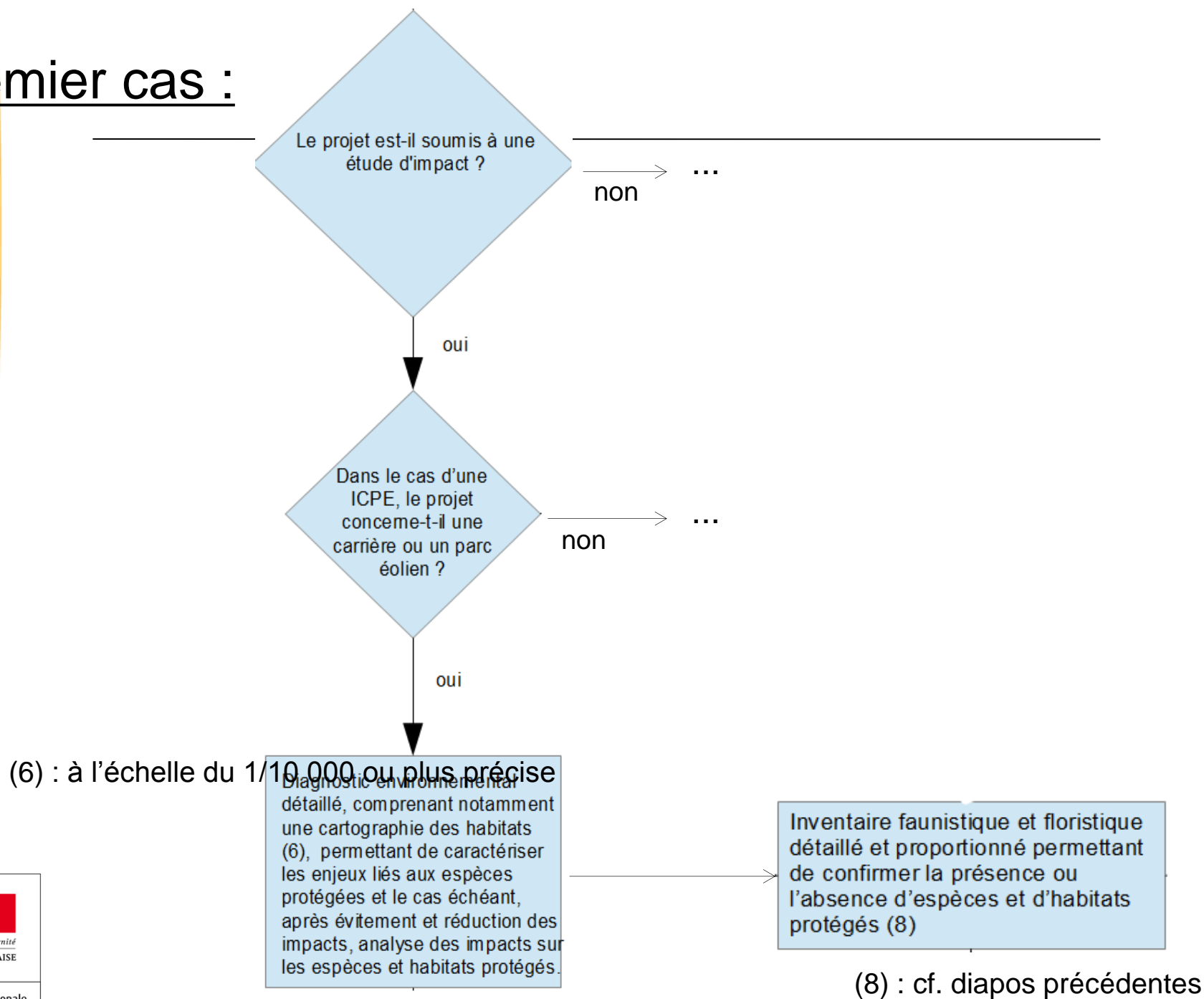
Demande de dérogation pour toutes espèces « faune » LRR  
Demande de dérogation pour toutes espèces « flore » protégées



# 3. Dérogation espèces protégées



# Premier cas :





## Second cas :

Le projet relève-t-il d'autres procédures ? (4)

(4) : Autorisation loi eau  
Etudes incidences N2000  
Autorisation au titre des sites classés  
Dossier APO

(5) : Sols et roches mis à nus, grèves et friches faiblement végétalisées ainsi que certains bâtiments ou cavités

oui

Existe-t-il un Impact direct ou indirect sur une zone naturelle, semi naturelle ou agricole ? (5)

non

Absence d'inventaire faune/flore détaillé

Réalisation du projet

oui

Cartographie des habitats naturels (6)

(7) : Zones à enjeux :

Espaces naturels ou semi-naturels situés en ZNIEFF I, APB, site N2000, ZHR, habitats naturels liste rouge

Les zones à enjeux environnementaux ont-elles été identifiées ? (7)

non

Y a-t-il un impact sur des habitats liste rouge régionale, zone humide ou milieu aquatique ?

non

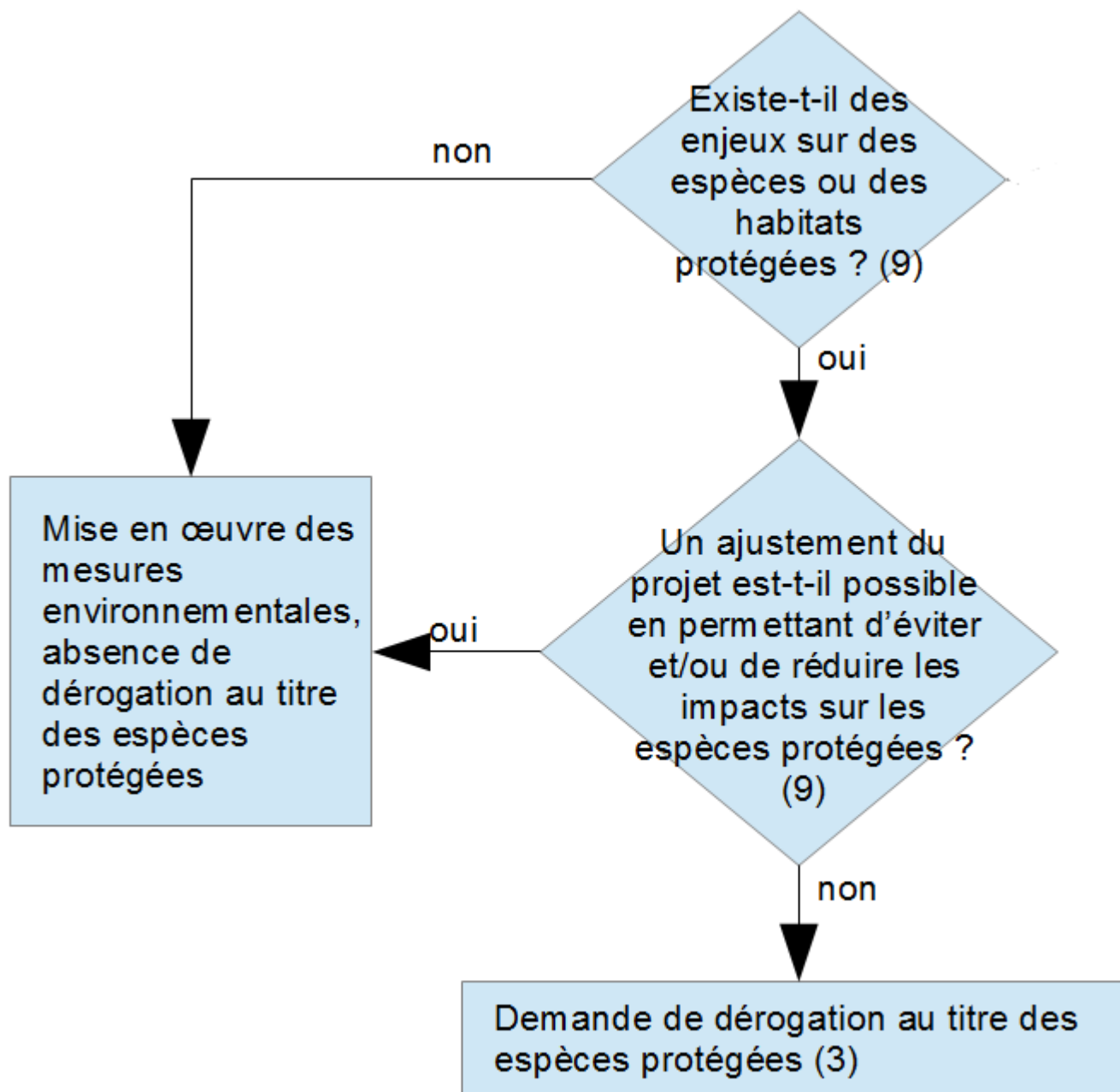
oui

oui

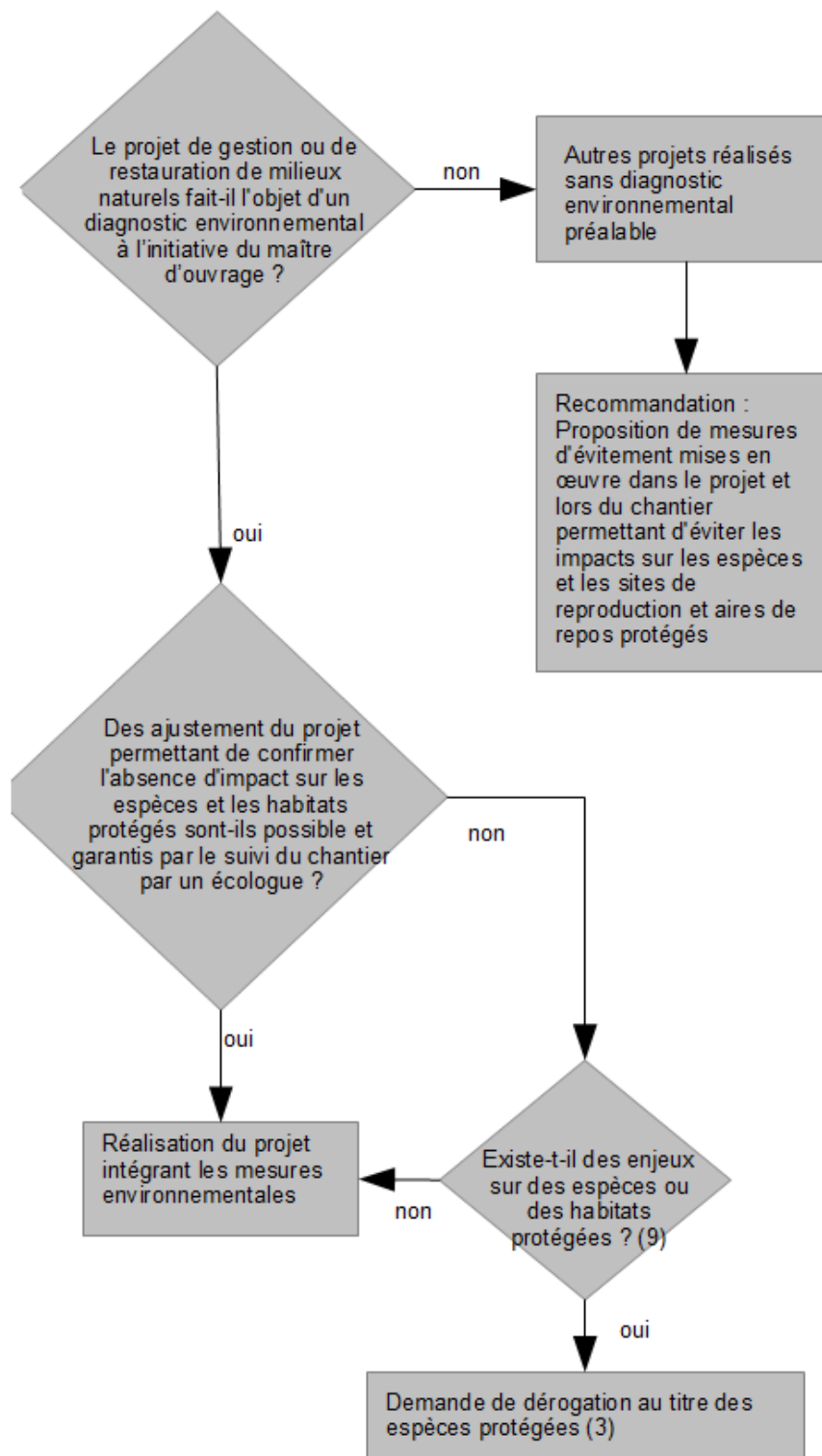
Inventaire faunistique et floristique détaillé et proportionné permettant de confirmer la présence ou l'absence d'espèces et d'habitats protégés (8)

Existe-t-il des enjeux sur des espèces ou des habitats protégés ? (9)





## Troisième cas :



# 3. *Dérogation espèces protégées*

---

1 dossier + formulaire CERFA

1. préciser la nature du projet et justifications
2. Démontrer l'absence de solutions alternatives
3. Faire état des variantes d'études
4. Description du projet
5. Vue d'ensemble de l'impact environnemental du projet
6. Inventaires et échantillonnages
7. Etat de conservation des espèces
8. Mesures de réductions d'impacts
9. Mesures compensatoires
10. Suivi scientifique

Attention  
jurisprudence

# 3. *Dérogation espèces protégées*

---

Exemple de projet : Protection de Sélestat contre les crues du Giessen

→ Destruction, altération ou dégradation de sites de reproduction ou d'aires de repos de populations d'espèces protégées:

Lézard des murailles

Lézard agile

Ecureuil roux

13 espèces avifaunes

→ destruction d'habitat ouvert de 0,26 ha,

→ défrichement de 8,34 ha d'habitat boisé,

# 3. *Dérogation espèces protégées*

---

Déroutement du chantier

Limitation des espèces exotiques envahissantes

Mesures en faveur des reptiles (ourlets herbacés, gîtes)

Compensation de 16 ha ( reboisement de 5,56 ha et  
renaturation de 10,44 ha)

Protection réglementaire des boisements compensatoires  
Suivi et gestion de la forêt renaturée du Giessenwald

Suivi sur une période de 20 ans

---

**Merci**  
de votre attention